

RAPPORT D'ACTIVITÉ 2025

Centre d'Initiation à la Nature et à
l'Environnement
Espace de Vie Sociale
Organisme de Formation
École ETRE



SOMMAIRE

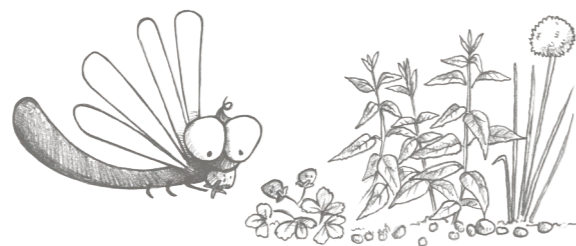
Le Moulin Nature est une association d'éducation à la nature et à l'environnement, inscrite dans une démarche d'éducation populaire. Ouvert à tous-ttes, elle est portée par une équipe engagée et passionnée. Elle propose un cadre d'apprentissage et d'expérimentation où la nature devient un levier pour comprendre le monde, agir et créer du lien.

C'est à la fois :

- un Centre d'Initiation à la Nature et à l'Environnement (label C.I.N.E)
- un Espace de Vie Sociale (label E.V.S)
- un organisme de formation (certifié Qualiopi)
- une école (labellisée ETRE - école de la transition écologique)
- un agrément «jeunesse et éducation populaire»



NOS PARTENAIRES



ÉDITO	04
NOS TEMPS FORTS	06
L'ANNÉE 2025 EN CHIFFRES	08
DOSSIER : AGRÉMENT CENTRE SOCIAL	10
BÂTIMENT	12
LOISIRS	13
PRÉ-ADOS & ADOS	14
TOUT PUBLIC	15
SCOLAIRE	16
QUARTIERS POP	18
SANTÉ	20
PARENTALIÉ & PETITE ENFANCE	22
CENTRE DE RESSOURCES	23
COLLECTIVITÉS	24
FORMATION	25
ÉCOLE ETRE	27
BUDGET	28
QUALITÉ DE VIE AU TRAVAIL	30

ÉDITO



La situation s'aggrave : l'objectif de ne pas dépasser 2 degrés de réchauffement climatique ne sera pas atteint.

On s'engage vers le tout électrique avec un développement important des centrales nucléaires, avec de nombreuses incidences à régler. Une conférence d'Alter Alsace Energie permet d'y voir plus clair.

Les phénomènes climatiques extrêmes vont augmenter et leur indemnisation par les assurances va suivre. La nature change, mais il y aura toujours « une » nature.

Nous avons un besoin de nature que les C.I.N.E doivent partager pour lutter contre le syndrome de manque de nature : découverte par les enfants, visites guidées « la nature près de chez moi ... », films, conférences. La biomasse est un piège à carbone : les soins apportés à la nature réduisent le CO2 atmosphérique et donc le réchauffement. Les pollutions et beaucoup de produits phytosanitaires ont l'effet inverse, ils rentrent en plus dans notre alimentation et provoquent des maladies, des cancers (de l'enfant, du sein, de la prostate, du pancréas), et des maladies dégénératives, nerveuses en particulier (maladie de Minamata dès 1957, Alzheimer, Parkinson...). Les recommandations sanitaires gouvernementales, de l'ANSES par exemple, passent souvent inaperçues.

La biodiversité va changer avec le réchauffement climatique, certaines espèces disparaissent et d'autres, comme des insectes, envahissent nos régions en véhiculant de nouvelles maladies infectieuses.

L'initiation aux connaissances de notre environnement et de la nature est l'objectif de tous les C.I.N.E, du Moulin Nature : toutes nos activités doivent y mener, avec un plus nature, environnement et santé. Tout partenariat (avec les assurances...) doit renforcer nos capacités d'accueil et d'information dans le cadre Nature et Environnement et de là peser sur les préventions collectives et les comportements individuels (comme l'alimentation avec des produits de saison, provenant de circuits courts, bio de préférence).

MARC RINGENBACH, PRÉSIDENT



Le philosophe Baptiste Morizot nous invite à repenser « l'habitabilité » du monde comme une valeur à hisser au même titre que la liberté et la dignité. Un droit indissociable de notre condition d'humain, vivre dignement en totale reconnaissance de notre interdépendance aux milieux, aux autres espèces du vivant, à la vie dynamique et créatrice elle-même.

Pour vivre heureux soyons reliés, reconnaissants de ce que la nature nous offre chaque jour et conscient de notre place. Nous sommes un élément d'un grand tout, d'un écosystème incroyable mais fragile.

C'est exactement la vocation du Moulin Nature accompagner chacun.e par la connaissance de la nature, par des actions par et dans la nature pour relier, tisser du lien aussi. 2025 a été une année de vitalité, d'invention et d'engagement. Une année portée par des hommes et des femmes remarquables : une équipe passionnée, exigeante, créative, et des bénévoles dont le renouvellement témoigne de la force de notre mouvement associatif.

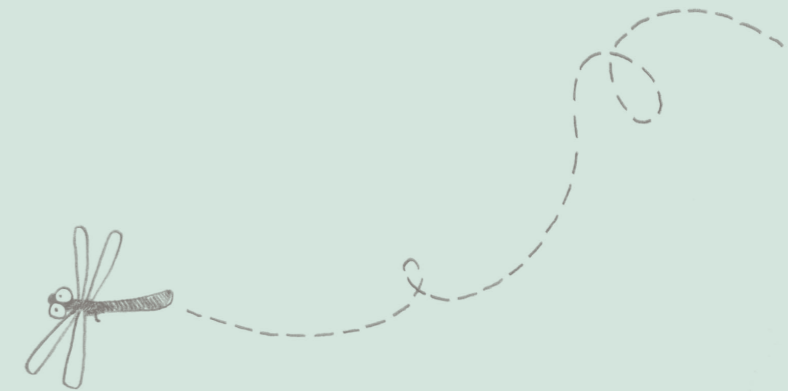
Nous innovons avec rigueur avec tous les publics : jardins d'aventure, éducation à la nature dès la petite enfance, réussite scolaire, formation, insertion, saisissant les occasions de la vie, une naissance, la parentalité, l'orientation, le grand âge pour décupler notre engagement. Chaque pôle, chaque animateur/animatrice, chaque bénévole contribue à rendre ce territoire un peu plus habitable, au sens fort du terme.

Cette vitalité s'est construite dans un contexte exigeant : des finances sous tension, des partenariats à renégocier.

2026 s'annonce comme une nouvelle étape. Nous l'aborderons avec lucidité, exigence et une confiance intacte dans ce que nous construisons ensemble pour que nos territoires soient des lieux vivants habitables, libres et dignes.

VÉRONIQUE MATEUS, DIRECTRICE

NOS TEMPS FORTS



L'ANNÉE 2025 EN BREF



JANVIER

L'usine de Valorisation Énergétique (UVE)

Pour la 5ème année consécutive, le partenariat avec Suez se poursuit. Nous animons les visites organisées par le SIVOM ainsi que le projet «L'incroyable cycle de la matière», afin de faire comprendre aux enfants comment sont traités nos déchets et les éduquer à les réduire. Ce sont 25 classes qui en bénéficieront sur l'année scolaire 2025-2026.

Camp hivernal dans les Vosges

17 enfants de 8 à 12 ans du Club Nature des Coteaux ont découvert les Vosges en hiver pour la 1ère fois, autour du refuge du Schanzwasen. Observations du milieu, pistage, boules de neige, randos, luges improvisées, pieds mouillés... autant de sensations inoubliables.



FÉVRIER



MARS

Locaux'motiv

2025 a marqué le lancement d'un nouveau rendez-vous tout public au Moulin Nature : Locaux'Motiv. Lors de 4 dimanches nous avons organisé un événement festif sur le terrain du Moulin, impliquant des bénévoles, avec au programme ateliers de partage d'expériences, greffe de fruitier, découverte du rucher, sensibilisation à la nature...

Chantier bénévole

Une vingtaine de bénévoles réunis pour notre chantier mensuel : jardin, espace petite enfance, verger, rucher, poulailler, bâtiment... C'est grâce à cet engagement fidèle que la structure et ses espaces extérieurs restent entretenus, beaux et accueillants tout au long de l'année.



AVRIL



MAI

Rencontres Internationales de la Classe Dehors à Marseille

Nous avons animé 3 ateliers lors de cet événement national incontournable de l'éducation dehors : retour sur le projet Faire École Dehors dans la ville et petite enfance en nature. Des échanges riches et inspirants dont nous sommes revenus la tête pleine d'idées et toujours plus motivés !

Rencontres inter-assos : protection de la nature et éducation à l'environnement m2A

Le Moulin Nature est aussi un lieu de rassemblement pour les associations de protection de la nature et d'éducation à l'environnement. En 2025, deux rencontres ont réuni une douzaine d'associations et une vingtaine de personnes pour échanger et tisser des liens.



JUIN



JUILLET

Accueils de loisirs

Le temps des vacances, c'est fait pour musarder, faire des rencontres, rigoler, co-construire et s'émerveiller. Comme chaque été, le Moulin Nature a ouvert ses portes pour 7 semaines d'aventures et de découvertes en pleine nature.

Camp Ados en Croatie

Cet été, un groupe d'ados a vécu une expérience inoubliable sur l'île de Dugi Otok à la découverte de milieux naturels exceptionnels. Après plusieurs mois de préparation collective (réunions, actions solidaires, implication des familles). Ils ont embarqué pour une aventure hors du commun.



AOÛT



SEPTEMBRE

Les Rencontres Santé & Nature

Le 27 septembre, le Moulin Nature et la MACIF se sont associés pour organiser une journée dédiée aux liens entre nature, bien-être et santé. Au programme : ateliers, balades, stands découvertes, marché bio, troc de plantes, buvette et petite restauration. La journée s'est clôturée par la projection du documentaire « Naturellement : Nature, bien-être et santé », suivie d'un débat.

Fête à Vauban-Neppert

À chaque changement de saison, un air de fête plane dans les quartiers où le Moulin intervient. En cet automne 2025, près de 80 personnes se sont donné rendez-vous au Parc à bricole : habitants, associations et forces vives du territoire réunis pour le célébrer ensemble.



OCTOBRE



NOVEMBRE

Journée des pros de la Petite Enfance

Le Moulin Nature a réuni les professionnels de la Petite Enfance pour une journée de partage, de réflexion et de ressourcement. Cette année, la thématique à l'honneur était «la place des parents». Un sujet au cœur du quotidien et des questionnements du secteur. Et qui nourrit nos pratiques d'éducateurs nature.

ETRE : session éco-construction, une belle promo

La 2ème préqualification de l'école ETRE s'est clôturée après 3 mois intenses au Moulin Nature. Lors d'une exposition commentée dans la Cabane à Mômes, les stagiaires ont présenté leurs projets, leurs expérimentations avec différents matériaux et leurs maquettes... 3 mois de créativité et d'engagement, quel beau chemin parcouru !



DÉCEMBRE

L'ANNÉE 2025 EN CHIFFRES

626
ADHÉRENTS

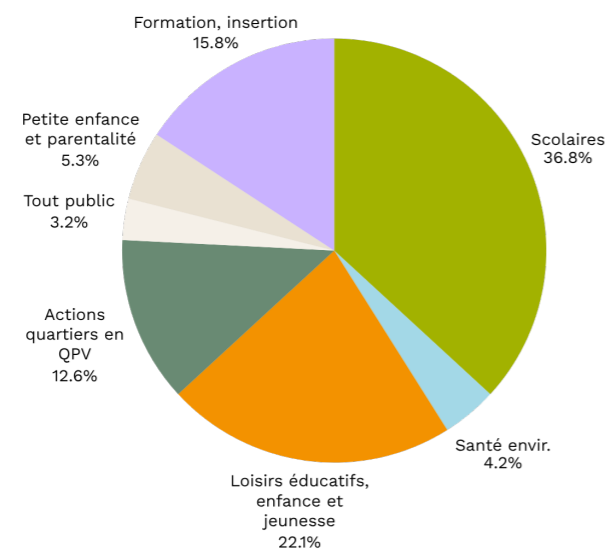
85
BÉNÉVOLES

24 360
JOURNÉES
PARTICIPANTS

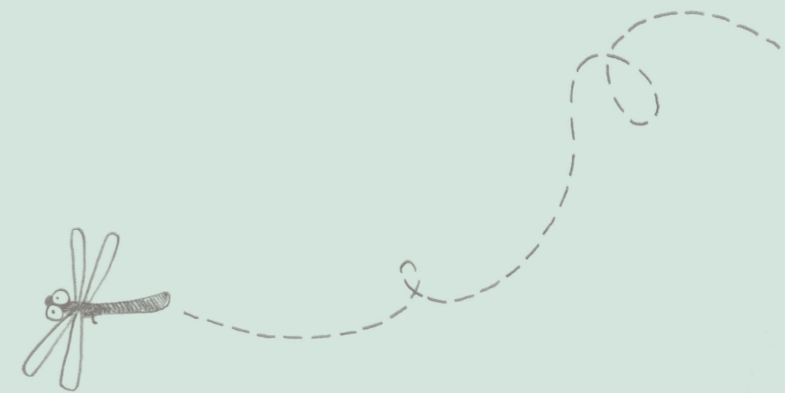
92%
DES PARTICIPANTS
SONT ORIGINAIRES DE
M2A

27
SALARIÉS (ETP)

67%
DES ACTIONS MENÉES
EN DEHORS DU
MOULIN NAUTRE



LE DOSSIER



AGRÉMENT CENTRE SOCIAL : LE MOULIN NATURE FRANCHIT UNE NOUVELLE ÉTAPE

Depuis 25 ans, le Moulin Nature s'est construit comme **un espace de transmission, ouvert à tous.tes, ancré dans l'éducation à la nature et l'éducation populaire.** La réécriture de notre projet associatif en 2024 a été l'occasion de réaffirmer une vision claire : éduquer à la nature par la nature et pour la nature et en faire un allié éducatif au service de l'animation des territoires, du lien social et de la lutte contre les inégalités.

C'est dans cette continuité que nous portons aujourd'hui une ambition nouvelle : **obtenir l'agrément Centre Social en 2026.**

Ce projet n'est pas une rupture, mais une reconnaissance, il s'inscrit dans la continuité. Les actions que nous menons depuis des années : terrains d'aventure dans les quartiers, potagers collectifs, animations scolaires et familiales, accueil de publics en difficulté rejoignent naturellement les missions attendues d'un centre social. Structure de proximité, ouverte à toutes et tous, nous animons déjà la **vie sociale locale en accordant une attention particulière aux familles, aux enfants et aux personnes confrontées parfois à des difficultés.**

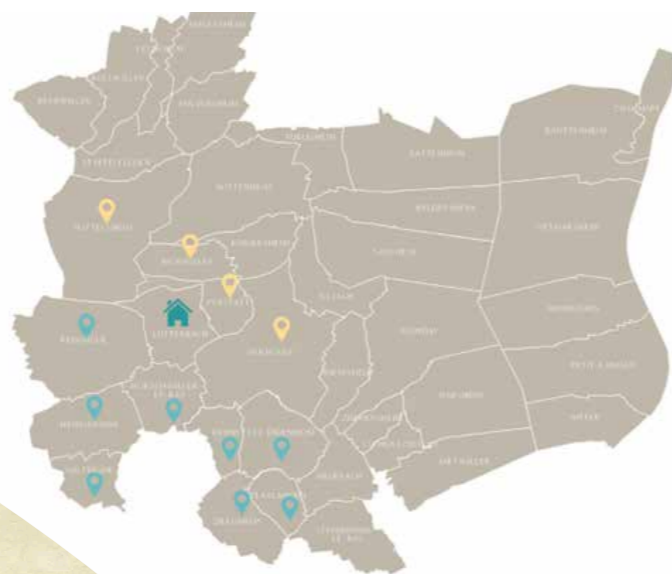
Notre approche se fonde sur ce que nous appelons l'écologie populaire : une écologie qui s'articule avec les questions sociales, éduca-

tives, environnementales et culturelles. Loin d'une vision individualiste, nous croyons à la co-construction de dynamiques collectives pour mieux vivre ensemble.

Pour y parvenir, nous souhaitons **mobiliser des méthodes participatives** issues de l'éducation populaire, en impliquant habitants, bénévoles, salariés et partenaires dans la conception même de ce projet. Car **c'est ensemble et à partir des besoins réels des habitants, que nous pourrions bâtir un lieu de vie à la hauteur de nos ambitions** : un espace de dialogue, d'apprentissage et d'émancipation, pour les enfants, les jeunes, les seniors et les familles avec pour socle l'éducation à l'environnement.

Nos périmètres d'action :

- **Périmètre d'action**
Lutterbach, Richwiller, Reiningue, Morschwiller-le-Bas, Heimsbrunn, Galfingue, Brunstatt-Didenheim, Zillisheim, Flaxlanden
- **Périmètre de collaboration**
Pfastatt, Richwiller, Wittelsheim, Mulhouse



FOCUS SUR LES PÔLES



BÂTIMENT

LA CABANE À MÔMES : UN NOUVEL ESPACE ÉDUCATIF

Le 3 avril 2025 marquait le lancement officiel de la **construction de la Cabane à Mômes**, un projet architectural innovant et écologique sur notre terrain. Entourés des partenaires institutionnels, financiers et de plusieurs mécènes, nous avons célébré cette étape fondatrice en présence de l'ensemble des acteurs qui donnent vie à cette aventure collective.

Conçue comme un véritable lieu de vie en harmonie avec son environnement, la Cabane à Mômes **offrira aux enfants et aux personnes qui les accompagnent un espace polyvalent** pour se reposer, écouter des histoires, se protéger des intempéries. Un abri pensé pour prolonger et enrichir les temps passés en plein air.

Le projet se distingue par une **architecture résolument innovante**, fruit d'une collaboration avec Matthias Knoblauch, architecte HMO NP et gérant de l'agence LORE. Ancré dans une **démarche d'écoconstruction éthique et durable**, il développe une architecture en lien avec les ressources locales, contemporaine et résiliente. Cette approche se traduit notamment par l'utilisation de pieux battus en acacia pour les fondations, une réponse durable aux contraintes sismiques propres à l'Alsace permettant de

réduire significativement l'empreinte carbone du bâtiment.

Une fois le gros œuvre achevé mi-mai 2025, le chantier s'ouvrira à une **dimension participative** : bénévoles, apprenants de notre école ETRE, étudiants et jeunes accompagnés par la Protection Judiciaire. Ils interviendront sur les travaux de second œuvre, la pose des murs en torchis et la réalisation des toilettes sèches. Une belle transmission de savoir-faire traditionnels, dans un esprit de co-construction.

Ce projet a pu voir le jour grâce au soutien de m2A, la Collectivité Européenne d'Alsace, la Ville de Lutterbach, la CAF du Haut-Rhin, SNCF, Distridev et Philippe Dirrig SARL, ainsi que des donateurs mobilisés lors d'une campagne participative menée avec Okoté et France Active Alsace en 2024.

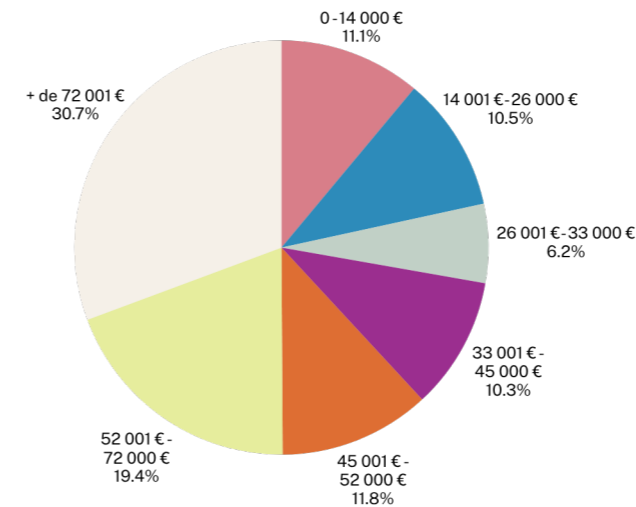
La Cabane à Mômes **incarne notre vision d'une éducation ancrée dans la nature**. Ce projet avait été porté par notre fondateur Bernard Sigrist. Nous avons planté tout près un plaqueminière en son honneur.



LOISIRS

ACCUEILS DE LOISIRS : DEHORS, SALES ET AUTONOMES !

ORIGINE SOCIALE MOYENNE (REVENU FISCAL DE RÉFÉRENCE)



6 camps (pour les 6-18ans)

378 familles

76 enfants en moyenne sur une semaine d'accueil de loisirs

Comme chaque année, les accueils de loisirs ont fait le plein ! Ce sont **5 266 journées participants** qui ont été enregistrées sur **13 semaines d'accueil**, avec 52 enfants de 6-12 ans et 24 enfants de 3-5 ans accueillis hebdomadairement au Moulin Nature.

En 2026, nous sommes fiers de promouvoir une réelle mixité sociale avec une politique tarifaire liée aux quotients familiaux. L'année 2025 s'est déclinée au **fil de thématiques riches et variées** : champignons, migration, fil, voyage, pain, jeux de rôle, cabanes, cuisine... autant de fils conducteurs qui ont nourri l'imagination et la curiosité naturaliste des enfants.

Au-delà des semaines d'accueil, 3 séjours de vacances ont été organisés pour les 6-12 ans, rassemblant **entre 16 et 20 participants à chaque camp**. Au programme : itinérances à vélo, séjours à la ferme et découverte du lynx dans les Vosges. Les ados ont quant à eux bénéficié de 3 séjours, dont le désormais emblématique camp en Europe.



LE CLUB ADOS : S'ÉPANOUIR, CRÉER ET AGIR ENSEMBLE

Les vendredis des ados, 31 séances, avec différentes activités : Théâtre d'improvisation sur les discriminations avec « Le Lieu », exposition artistique « Les murs qui chantent », cuisine de plantes sauvages, jeux naturalistes, top chef, soirée pass'ado, sortie nocturne à l'Œil de la Sorcière (écoute des oiseaux de nuit). Ces dernières ont été choisies par les jeunes, dans un esprit d'autonomie et de co-construction.

Autofinancement du séjour en Croatie :

- Participation aux 4 dimanches Locaux Motiv (buvette et tartes flambées)
- Ventes de crêpes et gâteaux

Autres temps forts :

- 3 sorties le samedi (10 pré-ados en moyenne)
- 2 week-ends : Landersen en décembre et Kruth en juin (12 jeunes en moyenne)
- 3 séjours estivaux (15 participants en moyenne)
- 26 jeunes accompagnés dans le cadre du dispositif Sac'ados

Une année qui confirme le rôle essentiel du club ados comme espace d'expression, d'apprentissage et d'émancipation pour la jeunesse du territoire.

37

temps proposés

50

jeunes à l'année

548

participants

LES JEUNES POUSSES QUI S'AIMENT L'AVENIR : DES ADOLESCENT.ES ACTEURS DU MONDE

Au Moulin Nature, nous croyons qu'un jeune qui comprend le monde peut aussi le transformer. C'est tout le sens du projet «Les jeunes pousses qui s'aiment l'avenir», qui accompagne des adolescent.es dans une aventure écologique, sociale et interculturelle.

Pendant 15 soirées, des jeunes de différents horizons et milieux sociaux se sont retrouvés pour apprendre à se connaître, débattre et s'organiser autour d'outils d'Education à la Citoyenneté et à la Solidarité Internationale, avec la conviction partagée que la diversité est une force.

L'aboutissement : 10 jours sur l'île de Dugi Otok, en Croatie, en partenariat avec l'association Inclusive, pour une expérience marquante d'ouverture au monde et de rencontres interculturelles.

Comme toutes les graines bien plantées, ce projet continue de pousser.



LA NATURE PRÈS DE CHEZ MOI

Le programme **La Nature Près de Chez Moi** s'est déployé dans les communes de l'agglomération pour la 5ème année. **38 sorties** ont attiré **343 personnes**, essentiellement des familles. Nous imaginons des thématiques variées, des plus larges (« au bord de la Thur » à Pulversheim) aux plus précises (« Libellule s'écrit avec 4 ailes » à Bollwiller). La fréquentation et la fidélité des publics valide la pertinence de ce programme. Certaines rassemblent **jusqu'à 30 personnes** (Kingersheim ou Riedisheim).



La programmation est portée conjointement par les bénévoles et les salariés. La diversité des propositions, très naturalistes, tout au long de l'année, plus technique ou familiale, sur site ou ailleurs sur le territoire permet de toucher un large public.

Le partenariat avec le cinéma Bel Air est désormais bien identifié et a vu sa fréquentation augmenter. Le cycle d'ateliers vannerie a connu un fort engouement. Nous allons continuer d'enrichir et diversifier la programmation pour l'année à venir.

32
événements
proposés

dont

6
portés par
les bénévoles

LE SENTIER NAT'THUR : LA NATURE À PORTÉE DE PAS

Inauguré en juin 2025, le sentier Nat'Thur à Staffelfelden invite petits et grands à une balade d'environ 7 km à travers bois, prairies, vergers et zones sauvages. Il est ponctué de 6 panneaux pour découvrir les richesses naturelles et patrimoniales de la commune.

Un projet né d'une belle collaboration entre l'équipe municipale et le Moulin Nature. Deux classes élémentaires ont également participé à la conception des panneaux.

Un sentier conçu pour les habitants afin que chacun puisse découvrir et s'approprier cet espace de nature de proximité.

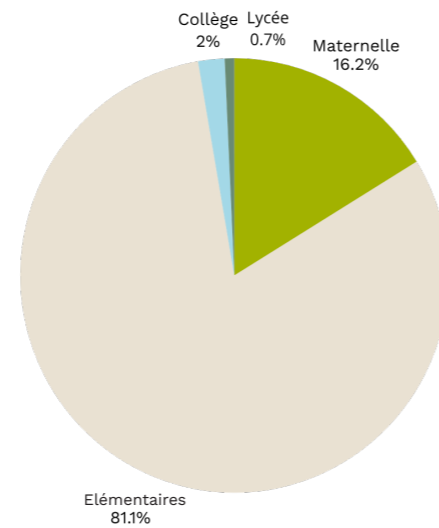


SCOLAIRE



RÉPARTITION DES ACTIVITÉS :

- Maternelles
- Élémentaires
- Collèges
- Lycées



AIRE TERRESTRE EDUCATIVE : LA BIODIVERSITÉ ENTRE LES MAINS DES ENFANTS

Piloté et financé par l'Office Français de la Biodiversité sur deux ans, en lien avec l'ARIENA, le dispositif des Aires Terrestres Éducatives (ATE) permet à des classes de **réaliser un diagnostic faune/flore** d'une parcelle et de mettre en place des actions concrètes de préservation de la biodiversité.

En 2025, le Moulin Nature accompagne **quatre projets** sur le territoire :

- Le Collège Wolf sur la friche de Vauban-Neppert à Mulhouse
- L'école des Perdrix à Kingersheim au Poumon vert
- L'école René Cassin à Lutterbach dans la forêt du Nonnenbruch
- L'école Eugène Wacker dans la forêt du Nonnenbruch

Quatre classes, quatre parcelles, quatre aventures naturalistes qui placent les enfants en véritables **acteurs de la préservation de leur environnement**.



IMMERSION NATURE

Nous proposons 4 journées d'animation sur une même semaine, une classe verte sans hébergement. Deux écoles ont participé cette année à cette nouvelle aventure. Nous espérons développer cette offre à la rentrée prochaine pour impulser des projets de classe en début d'année scolaire et favoriser la cohésion de groupe.



PENSER L'INCLUSION : FORMER, ADAPTER, INNOVER

En 2025, le Moulin Nature a engagé un travail de fond pour mieux accueillir les élèves à besoins particuliers au sein de ses animations. Une démarche concrète, portée collectivement par l'équipe, qui s'est traduite par plusieurs actions :

- **Une formation interne** animée par un coordinateur ULIS, pour mieux comprendre les différents types de particularités et identifier les pratiques favorisant l'inclusion de tous.
 - La **création d'une malle** «retour au calme», dotée d'outils de médiation et d'apaisement, pour accompagner les moments de tension ou de surcharge sensorielle.
 - Le **développement d'outils inclusifs**, comme des pictogrammes venant appuyer les consignes données à l'oral.

Une première étape qui témoigne de notre volonté de faire du Moulin Nature un espace véritablement ouvert à toutes et tous.

LE PÔLE EN QUELQUES CHIFFRES

9 483	544	98	93
journées participants	animations	enseignants rencontrés	établissements



SOUS L'OEIL D'UNE CAMÉRA

Pendant toute l'année scolaire 2024-2025, le cinéaste alsacien Daniel Schlosser a suivi les sorties d'une classe de CM1-CM2 du nouveau groupe scolaire Simone Veil, aux Coteaux, en vue de la réalisation d'un film. La vidéo est disponible sur notre chaîne YouTube @lemoulinnature



LA NATURE AU CŒUR DES QUARTIERS : NOS ACTIONS DE PROXIMITÉ À MULHOUSE



mené en partenariat avec Les P'tits Débrouillards, Sahel Vert, SOMCO, la Ville de Mulhouse, les CSC Papin et Wagner, l'école Koechlin et le Collège Wolf.

Le local **véranda du café solidaire** accueille chaque lundi une permanence de deux heures, portée par les habitants. Une quinzaine d'adultes du quartier s'y retrouvent pour partager les actualités, échanger sur des sujets de société et faire le lien avec le parc à bricole et le jardin partagé. Au mois de mars, ce lieu devient aussi l'espace des semis pour le jardin. Un projet de terrain, ancré dans le quotidien des habitants, mené avec le Ciarem, Allo Proxi, le CSC Wagner et Les P'tits Débrouillards.

Le **jardin partagé**, ouvert tous les lundis de 14h à 16h, est un espace d'apprentissage et de cohabitation. Écoles, habitants, jeunes, adultes, l'APSM et la pharmacie du quartier s'y côtoient autour du jardinage naturel. Toutes les parcelles sont aujourd'hui occupées, un signe fort de l'appropriation du projet par les habitants.

Ces trois espaces forment un maillage cohérent au service d'une même ambition : faire de la nature un levier de lien social, d'émancipation et de mieux-vivre pour tous les habitants du territoire.

Proposer des espaces de nature dans la ville, créer du lien social, accompagner les familles : tels sont les fils conducteurs de nos actions de proximité déployées en 2025 sur trois lieux d'intervention à Mulhouse.

Le **Parc à bricole**, ouvert deux fois par semaine, est un espace libre et accessible à tous, avec une attention particulière portée aux enfants de 6 à 12 ans. Activités nature, préparation de goûters, sorties en famille et quatre fêtes de saisons rassemblant chacune une centaine de personnes : autant de moments qui font vivre le quartier et proposent des alternatives concrètes aux écrans. En 2025, près d'une centaine de personnes différentes ont fréquenté le site, avec des séances réunissant entre 5 et 50 participants selon la météo. Ce projet est

LE JARDIN D'AVENTURES DES COTEAUX : UN LIEU QUI GRANDIT AVEC SES HABITANTS



De grands chantiers participatifs

Le chantier phare de l'année : la reconstruction de la toiture de la paillote, en partenariat avec l'artisan Philippe Kirscher. Près de 800 tuiles en bois ont été fabriquées et peintes à la peinture naturelle suédoise maison par les jeunes de l'école Être, le dispositif TAPAJ, et une multitude d'habitants. Au total, ce sont près de 600 personnes qui ont participé, devenant autant de nouveaux gardiens du lieu.

D'autres aménagements ont également vu le jour : 3 arches tressées en vannerie, des sentiers en bois de palette récupéré, un balcon sous la cabane en A, des bordures en plessis, une tontine en noisetiers et deux nouvelles mangeoires à oiseaux.

En 2025, le jardin d'aventures des Coteaux a connu une année de transformation, portée par l'énergie collective des habitants, des partenaires et des jeunes.

Des animations tout au long de l'année

Bricolage, jardinage et petite cuisine ont rythmé le quotidien du jardin, permettant à chacun de mettre les mains dans la terre, de se reconnecter aux saisons et de favoriser la biodiversité.

Un séjour ados mémorable

Des adolescents du quartier sont partis 3 jours et 2 nuits à la ferme en biodynamie du Geissberg, dans le Jura alsacien : cuisine sur feu, visite de la ferme, randonnée au château de Ferrette, baignade et découverte de la culture suisse. Un séjour riche en apprentissages du vivre ensemble, de l'éco-responsabilité et de l'autonomie, dont les jeunes sont revenus transformés et déjà prêts à repartir l'année prochaine !

Deux fêtes de quartier hautes en couleurs

La fête du printemps du 17 mai a réuni environ 170 participants autour de wraps falafels 100% faits maison, d'ateliers variés et d'un tournoi d'échecs amical ayant rassemblé plus de 30 joueurs de tous âges. La fête de fin d'été du 29 août a quant à elle accueilli près de 300 personnes autour d'un grand couscous aux légumes de saison, de falafels et d'un riz khabili afghan. Le clou de la soirée : une scène ouverte mémorable avec une trentaine d'enfants qui se sont succédés, sous le regard fier de leurs parents.

Deux fêtes, deux moments de vie intense qui illustrent ce que le jardin est devenu : bien plus qu'un espace vert, un véritable cœur de quartier.

RÉUSSIR HORS LES MURS : LA NATURE COMME LEVIER DE RÉUSSITE ÉDUCATIVE



Lancé en 2025 et financé pour trois ans par la **fondation d'utilité publique ALASOL**, le projet Réussir Hors Les Murs (RHLM) s'adresse à des enfants du CP au CM2 issus des quartiers Politique de la Ville de Mulhouse où le Moulin Nature gère les jardins d'aventure : les Coteaux et Vauban-Neppert.

L'ambition : étendre nos actions au temps périscolaire en proposant un accompagnement sur mesure à des enfants repérés par leurs enseignants, dans trois écoles partenaires : Claire Roman et Simone Veil aux Coteaux et Koechlin à Vauban-Neppert. **Ce projet complète dans une logique de continuité éducative, les actions réalisées dans les jardins d'aventure sur le temps extra-scolaire.**

De l'expérimentation au déploiement

Après une phase expérimentale au printemps 2025 avec un premier groupe de 6 enfants, le projet a pleinement démarré en septembre 2025 avec 8 groupes de 8 enfants, soit 64 enfants accompagnés en parallèle sur 5 créneaux horaires. Des sorties à la journée avec les familles ont également ponctué l'année, notamment à la fête de la nature à la maison de la nature du Sundgau.

Des séances ancrées dans la nature et le quotidien

Chaque séance d'environ deux heures se déroule principalement en extérieur et alterne plusieurs temps : accueil et goûter, aide aux devoirs, déplacement vers un espace de nature proche de l'école, lecture, activités manuelles, jeux et découvertes. Les thématiques abordées : biodiversité, alimentation, mobilités douces, exploration du territoire, permettent de tisser des liens concrets entre apprentissages scolaires et vie quotidienne. Les premiers bilans confortent notre conviction : **la nature est un formidable allié éducatif, y compris pour accompagner la réussite des enfants qui en ont le plus besoin.**

LE PÔLE EN QUELQUES CHIFFRES

1 867
journées participants

288
séances

2
jardins d'aventure

1
club nature

« DU TEMPS POUR SOI » : UNE BOUFFÉE D'AIR POUR LES PROCHES AIDANTS

Prendre soin des autres, parfois au détriment de soi-même : c'est le quotidien de nombreux proches aidants. En janvier 2025, le Moulin Nature a lancé « Du temps pour soi », un programme dédié à celles et ceux qui accompagnent au quotidien une personne dépendante, quelles que soient les pathologies concernées.

Au fil de **12 rendez-vous**, ce programme propose une parenthèse bienveillante alliant nature, mouvement et partage. Chaque journée débute par une sortie de deux heures dans des espaces naturels variés, ponctuée d'activités physiques adaptées : une invitation à souffler, se ressourcer et renouer avec soi-même au contact du vivant.

L'après-midi se poursuit, dans un cadre chaleureux propice à l'échange. Les participants sont

invités à partager leurs réalités, leurs difficultés, mais aussi leurs ressources, dans un espace d'écoute et de dialogue. Des experts interviennent à chaque session pour aborder des thématiques concrètes : soutien psychologique, adaptation physique, alimentation... autant de clés pour mieux vivre leur rôle d'aidant au quotidien.

Ce programme incarne pleinement la vision du Moulin Nature : **faire de la nature un allié pour l'émancipation et le mieux-vivre de tous** les publics, y compris les plus invisibilisés. Il a pu voir le jour grâce au soutien financier de la Collectivité Européenne d'Alsace, que nous remercions chaleureusement.



UNE JOURNÉE EN MONTAGNE POUR DES DÉTENUS DU CENTRE PÉNITENCIER MULHOUSE-LUTTERBACH

Accompagné d'un animateur nature du Moulin Nature, un groupe de 6 détenus (hommes-femmes, mineurs-majeurs mélangés), ont bénéficié d'une autorisation exceptionnelle de sortie à l'occasion de la fête de la nature.

Au programme : randonnée, beaux paysages, grand bol d'air frais, repas en ferme auberge et découvertes naturalistes.

EHPAD LE BEAUREGARD, À MULHOUSE



10 rendez-vous répartis sur une petite année, lors desquels des animateur.rices du Moulin Nature sont venus à la rencontre des personnes âgées en incapacité de se déplacer dans des espaces de nature extérieurs.

Un groupe d'une **quinzaine de résidents** de l'établissement a suivi assidûment les animations, qui commençaient toutes par un rituel d'ouverture et de découverte appelé « le cabinet de curiosités ».

Grâce à la mise en place **d'activités de jardinage, de cuisine, de bricolage, d'échanges**, nous sommes parvenus à créer un moment de rencontre, de partage, où la parole est libérée et le regard à nouveau porté vers l'horizon.

Les objectifs principaux étaient la **lutte contre la sédentarisation des résidents**, la sociabilisation, la mobilisation et la stimulation des corps et des esprits.

ARMÉE DU SALUT : UN JARDIN SORT DE TERRE, SUR UN PARKING

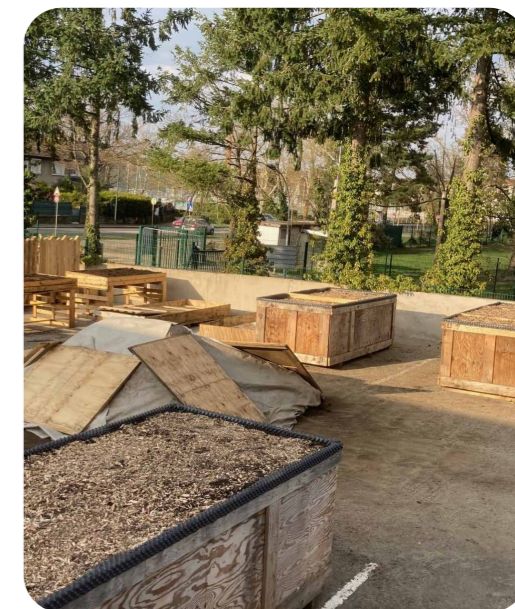
Nous avons été sollicités par le tiers-lieu appelé « L'essentiel » géré par l'Armée du Salut, pour les accompagner dans la mise en œuvre d'un **jardin urbain partagé**, à l'emplacement d'un ancien parking goudronné, situé au-dessus d'un espace de garages.

Il a fallu **imaginer et concevoir des modes de culture** résilients et pérennes, qui prennent en compte les contraintes liées à l'emplacement.

En partenariat avec l'atelier menuiserie géré par des éducatrices techniques de l'Armée du Salut au sein du centre pénitencier de Mulhouse-Lutterbach, nous avons élaboré toute une série de bacs de culture fabriqués ou modifiés, à partir de matériaux de récupération.

Nous les avons également accompagnés dans leur mise en culture (choix des plantes, méthodes de culture écologiques et durables, associations végétales, préservation & accueil de la biodiversité, protection de la ressource en eau, etc.).

Des bénéficiaires, des salariés et des bénévoles du tiers-lieu « L'essentiel », ont participé à l'ensemble des étapes depuis **l'idée initiale du jardin jusqu'à sa mise en culture finale**.



LE PÔLE EN QUELQUES CHIFFRES

63

animations

15

structures partenaires

564

bénéficiaires (enfants & adultes)

ATELIERS PARENTS-ENFANTS : SE RETROUVER, PARTAGER, S'ÉPANOUIR ENSEMBLE

Deux heures en extérieur sur le terrain du Moulin Nature, des activités en lien avec les saisons, la faune et la flore, des moments partagés entre parents et enfants mais aussi entre familles : telle est la promesse des ateliers parents-enfants. S'offrir un moment de création et d'expérimentation, faire une pause dans le quotidien, renforcer le lien avec son enfant et se sentir en confiance dans la nature, autant d'objectifs simples mais essentiels.

En 2025, ce sont **30 ateliers proposés** : 10 à destination des familles d'enfants de 3 à 5 ans et 20 pour les familles d'enfants de 0 à 2 ans. Parfois même trois générations réunies, quand des grands-parents curieux participent.

Au total, **91 familles différentes** ont poussé la porte du Moulin, pour **515 participants** sur l'ensemble des séances. Si la majorité vient des communes de m2A, certaines familles font la route depuis d'autres territoires : autant de rencontres entre familles d'horizons différents qui font la richesse de ces moments partagés. Beaucoup reviennent aux ateliers suivants. D'autres viennent découvrir les lieux avant d'inscrire leurs enfants aux accueils de loisirs. On retrouve aussi des enseignantes engagées dans des projets d'école du dehors et des parents qui cheminent à leur rythme dans leur rapport à la nature :

« Je viens en sachant qu'il va repartir tout sale, j'y suis préparée psychologiquement mais ce n'est pas facile pour moi. C'est ma thérapie de venir ! Lui, il s'éclate et ça me motive. »

Une belle illustration de ce que ces ateliers rendent possible : des liens qui se tissent, des confiances qui se construisent, une communauté de familles qui grandit et un lien à la nature qui se transmet.



QUARTIER DES COTEAUX : QUAND LA NATURE S'INVITE DÈS LE PLUS JEUNE ÂGE



Entre septembre et décembre 2025, le Moulin Nature s'est engagé dans un partenariat avec les crèches des CSC AFSCO et Bel Air, pour **20 animations en plein air** rue Eugène Delacroix, sur un espace extérieur alliant cabane, butte de motricité et jardin pédagogique.

À chaque séance, les enfants sont venus à pied ou en tram pour jouer, grimper, écouter des his-

toires et boire une tisane accompagnés de leurs encadrants et de parents. Au total, **120 enfants, une dizaine de professionnelles et une quinzaine de parents** ont bénéficié de ces sorties, dans un esprit de sécurisation et de confiance mutuelle. L'objectif : faire vivre un lieu d'éveil sensoriel, faciliter l'organisation des sorties en plein air et donner aux familles comme aux professionnels les clés pour s'approprier ces espaces naturels de proximité.

Le projet a visiblement fait des adeptes : depuis la fin du partenariat en décembre, les professionnelles des crèches ont choisi de poursuivre ces rendez-vous par elles-mêmes, investissant l'espace aussi régulièrement que possible avec de petits groupes d'enfants. La plus belle des reconnaissances.

ZOOM SUR LE CENTRE DE RESSOURCES
ACCOMPAGNER LES PROFESSIONNELS DE LA PETITE ENFANCE VERS LE PLEIN AIR

Notre association est reconnue pour son expertise. Nous l'avons construite ses 6 dernières années. Le territoire du Haut-Rhin compte de nombreuses structures d'accueil du jeune enfant : crèches, micro-crèches, assistantes maternelles et l'intérêt pour la pédagogie par la nature ne cesse de croître. Si les freins se lèvent peu à peu, modifier les pratiques d'une structure de façon pérenne reste un processus long qui nécessite information, accompagnement et formation.

C'est tout le sens du centre de ressources du Moulin Nature, soutenu par la CAF, dont les missions s'articulent autour de plusieurs axes :

- Collecter et relayer des informations (législations, projets inspirants, appels à projets),
- Créer et déployer des outils pédagogiques facilitant le contact avec la nature,
- Former les professionnels à la nécessité de sortir avec les jeunes enfants
- Conseiller les professionnels dans leurs choix pédagogiques.

En 2025, nous avons particulièrement mis l'accent sur l'accompagnement direct des professionnel.les, avec notamment le lancement d'une **newsletter trimestrielle** et l'organisation de la **journée de la Petite Enfance, qui a réuni 47 professionnelles.**

Un rayonnement qui témoigne du rôle central de notre association dans le développement d'une culture du plein air pour les tout-petits sur le territoire.



LES PETITS
S'FONT LA MALLE



LE PÔLE EN QUELQUES CHIFFRES

9

structures emprunteuses
de la malle

515

participants aux ateliers
parentalité

152

professionnel.les formé.es

LUTTERBACH-PFASTATT EN TRANSITION : BILAN D'UN PROJET DE TERRITOIRE

Lancé en novembre 2020 en partenariat avec les communes de Lutterbach et Pfastatt, le projet Lutterbach-Pfastatt en Transition (LP Trans) s'est achevé en 2025 après cinq années d'engagement commun pour la transition écologique du territoire. Cette dernière année a marqué l'aboutissement d'une **démarche ambitieuse et coconstruite avec les habitants, les élus et les agents communaux**.

En 2025, le projet a tenu ses engagements sur tous ses axes. La **3ème édition de la bourse Nonnen'Bouge** a soutenu 8 lauréats pour un total de 9 186 € distribués, sur des projets liés à la biodiversité et à l'éco-responsabilité. Parmi eux, Dominique Gontier, de Pfastatt, qui a utilisé la bourse pour lancer la fabrication de lombricomposteurs dans les ateliers de l'ESAT : un exemple concret de la façon dont ce dispositif peut être l'élément déclencheur d'un vrai changement de pratiques. Depuis son lancement, la bourse aura soutenu au total **36 lauréats pour 36 200 € distribués**, avec une répartition parfaitement équilibrée entre les deux communes.

Une nouvelle journée de formation des agents des espaces verts et une journée de sensibi-

lisation écocitoyenne des agents communaux ont également été organisées, poursuivant un format reconnu pour sa capacité à faire évoluer les pratiques professionnelles.

Sur l'ensemble des 5 années, le **bilan est significatif** : 15 réunions publiques, 50 ateliers grand public, plus de 1 000 participants aux animations et formations, 15 journées d'accompagnement du centre social La Bobine, et un Forum « Les douces heures de la transition » rassemblant 230 participants. Le projet aura mobilisé un budget total de près de 157 000 €, avec le soutien de la Fondation de France, de la DREAL, des deux communes et d'Uniformation.

Ce projet illustre pleinement la vocation du Moulin Nature : **accompagner les territoires dans la durée, en articulant sensibilisation citoyenne, formation des acteurs publics et émergence de projets portés par les habitants eux-mêmes**. Les bases sont posées pour une suite, avec des priorités déjà identifiées : pérenniser la bourse, renforcer la communication vers les associations et les citoyens et ancrer le projet auprès des nouvelles équipes municipales.

Lauréats de la bourse
Nonnen'bouge 2025



ACTEURS DE L'ÉDUCATION, COLLECTIVITÉS ET ENTREPRISES

En 2025, nous avons renforcé notre rôle de centre de ressources et de formation auprès des professionnels. Notre équipe s'est formée avec Emmanuel REDOUTEY pour compléter leurs compétences de formateur.rice. Nos formations proposent aux professionnel.les de «renaturer» les pratiques éducatives mais aussi d'**accompagner des démarches RSE** et pour cela, nous proposons des contenus liés aux enjeux de la transition écologique.

Formations Petite Enfance & Nature

Le **CSC de Thann**, gestionnaire de trois établissements d'accueil du jeune enfant, deux micro-crèches et une crèche, a bénéficié d'une première journée de formation en mai 2025. L'objectif : créer une dynamique commune entre les trois structures autour des bienfaits du plein air pour les jeunes enfants. Les équipes, enthousiastes, ont souhaité poursuivre leur réflexion : une demi-journée complémentaire leur a été proposée en août, cette fois centrée sur la posture des professionnelles lors des sorties en extérieur.

Le **multi-accueil Le Trèfle à Rixheim** (CSC La Passerelle) a bénéficié de deux journées de formation en novembre. La première s'est déroulée au Moulin Nature : exploration du lieu, ateliers pédagogiques et socle théorique commun. La seconde a eu lieu directement dans leurs espaces professionnels, pour engager une réflexion collective sur leurs aménagements intérieurs et extérieurs. Un travail qui porte déjà ses fruits : le mobilier intérieur est en cours de réaménagement pour créer un sas facilitant l'habillage et le déshabillage des enfants.

L'**association Ermitage** a été accompagnée tout au long de l'année 2025, depuis une journée de formation de l'équipe pédagogique en février jusqu'à des temps d'animation parents-enfants et des interventions directement dans les locaux de l'accueil de jour.

Formations diplômantes et partenariats

Le Moulin Nature est intervenu dans plusieurs formations diplômantes : le **BPJEPS de l'Ariena** (5 jours), incluant une **initiation à l'ornithologie** et une formation dans le cadre du **Certificat Complémentaire sur les fonctions de directeur.rice d'ACM** ; le BPJEPS de l'UFCV (2 jours) autour de la découverte de l'animation nature et du projet du Moulin. Dans le cadre de notre partenariat de longue date avec le **Centre de Réadaptation de Mulhouse**, nous sommes également intervenus sur des formations CPJEPS et BPJEPS, ainsi que sur une formation des gardiens d'immeubles à la gestion des déchets.

Trois demi-journées ont par ailleurs été proposées aux professionnels de la **Fédération des Foyers Club** sur des thématiques concrètes : animer au bord de l'eau, animer au fil des saisons et organiser la vie quotidienne d'un accueil de loisirs en plein air.

Et en 2026 ?

Nous poursuivons le développement de nos actions de formation et finalisons **un catalogue à destination des professionnels de l'éducation, qui paraîtra à l'automne 2026**. Une nouvelle étape pour structurer et élargir notre offre de transmission.



LE PÔLE EN QUELQUES CHIFFRES

290
professionnel.les formé-es

12
formateur-trices expérimenté-es

873
heures de formation



ÉCOLE ETRE

FORMER LES BÂTISSEURS DE LA TRANSITION ÉCOLOGIQUE

2025 a été une année particulière pour l'école ETRE, avec le déploiement de ses deux premières promotions adultes sur une formation préqualifiante aux métiers de la transition écologique.

La première promotion s'est orientée vers les métiers de l'environnement (maraîchage, paysagisme) et de la relation à la personne (animation nature, éducation spécialisée). La seconde a porté davantage sur l'éco-construction et la gestion d'espaces verts et naturels. Un beau challenge : mener à bien une formation sur 3 mois avec un collectif de 12 personnes à chaque fois, aux rythmes et singularités propres.

Chaque promotion a bénéficié d'un séjour avec nuitées, temps fort favorisant la cohésion du groupe :

- Au printemps, la première promotion est partie vivre une expérience d'animation nature dans un chalet vosgien, préparant eux-mêmes leur quotidien et leurs animations.
- En automne, la seconde est allée restaurer un pan du château de l'Ortenbourg au-dessus de Scherwiller, accompagnée par une association de bénévoles passionnés.

Apporter chacun sa pierre à l'édifice, et participer ensemble à la construction d'une architecture sociétale plus solidaire, conviviale et durable : c'est tout le sens de l'école Être.

+ *Un soutien fort de la Région, du FSE et du mécénat en plus d'un accompagnement méthodologique, technique et pédagogique du réseau national des écoles ETRE*

4 sessions éco-découverte (15 jours)
2 sessions éco-tremplin (3 mois)

1 jeune sur 10
 en situation de handicap

98%
 avait un profil NEET
 (sans emploi ni formation ni en études)

36%
 de femmes

7 jeunes sur 10
 vivaient dans un Quartier Prioritaire de la Ville ou en Zone de Revitalisation Rurale

1 jeune sur 2
 en situation de décrochage scolaire infra-bac

BUDGET

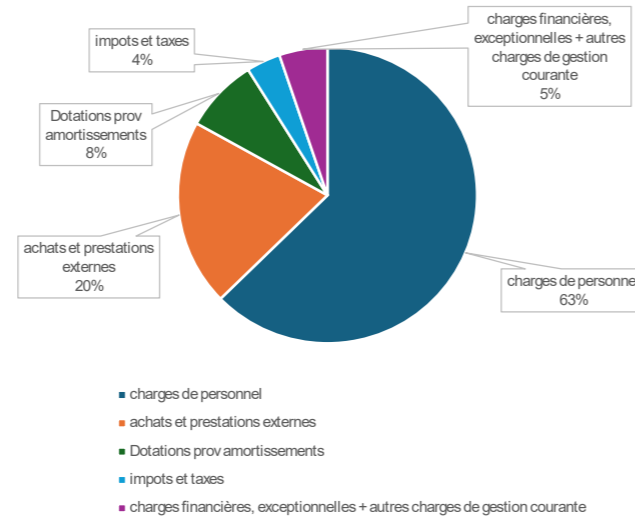
EN QUELQUES MOTS

En 2025, Le Moulin Nature affiche un budget équilibré à 1,7 M€, après une année 2024 marquée par une forte montée en charge. Les charges se stabilisent et se rééquilibrent, avec une masse salariale maîtrisée à 63 % du total.

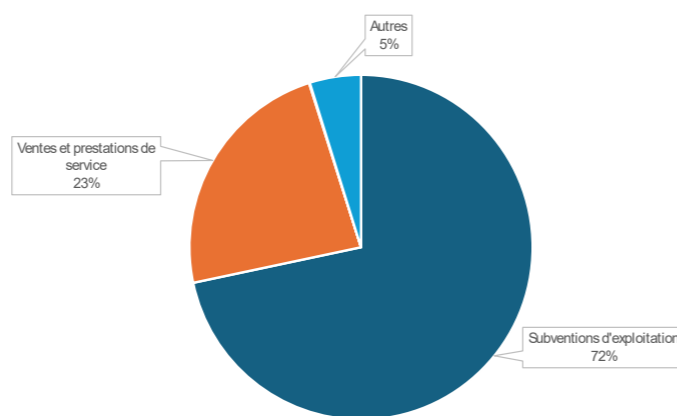
Côté ressources, la grande transformation vient des subventions : +42 % en un an, portées par une progression du mécénat privé (x2 soit 178k €) et la consolidation des financements CAF, reflet du partenariat engagé depuis plusieurs années. Les collectivités et l'État restent de fidèles appuis. L'AERM a renforcé son soutien.

Les prestations d'activités (401k €) sont un pilier solide, tirées par les séjours et loisirs nature (+12 %) ainsi que la formation. La diversification des financeurs : publics, institutionnels et privés renforce la résilience financière de l'association et conforte sa capacité à agir durablement sur le territoire.

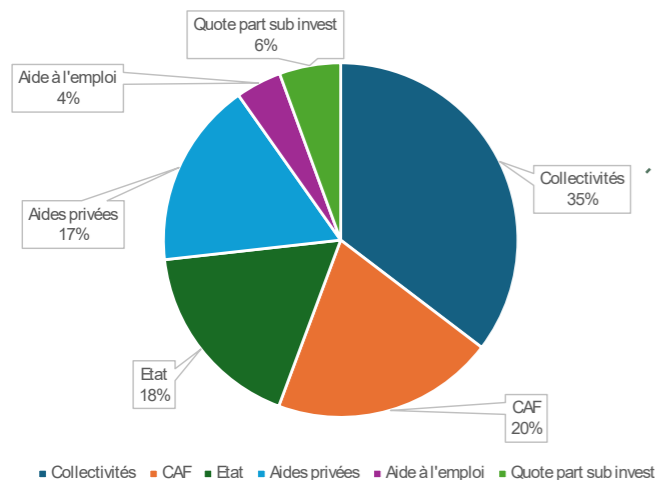
RÉPARTITION DES CHARGES : 1 708 390€



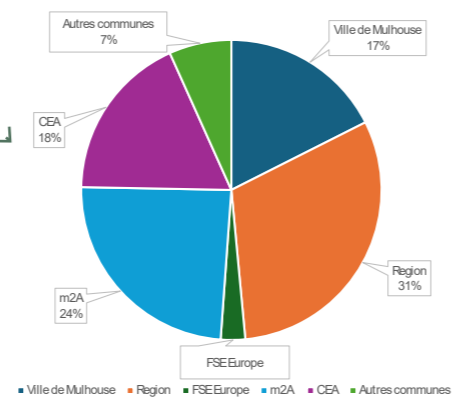
RÉPARTITION DES PRODUITS : 1 714 814€



RÉPARTITION DES SUBVENTIONS : 1 229 334€



SUBVENTIONS PAR COLLECTIVITÉ



CHARGES	Prévisionnel 2025	Réel 2025	Prévisionnel 2026 voté au CA
60 - Achat	279 150	232 028	210 883
61 - Services extérieurs	36 405	46 243	38 728
62 - Autres services extérieurs	85 815	69 986	67 799
63 - Impôts et taxes	61 500	63 099	66 000
64- Charges de personnel	1 307 162	1 070 830	1 201 782
65- Autres charges de gestion courante	34 700	37 617	30 000
66- Charges financières	1 000	2 221	1 500
67- Charges exceptionnelles	3 000	49 076	30 000
68- Dotation aux amortissements	40 000	137 290	80 000
Total des charges	1 848 732	1 708 391	1 726 692
PRODUITS	Prévisionnel 2025	Réel 2025	Prévisionnel 2026
70 - Vente de produits finis, prestations de services, marchandises	375 720	401 369	458 889
74- Subventions d'exploitation(1)	1 086 312	1 229 334	1 110 803
75 - Autres produits de gestion courante (cotisations membres)	68 000	55 274	60 000
76 - Produits financiers	700	1 369	1 000
77 - Produits exceptionnels	70 000	9 793	6 000
78 - Reprises sur amortissements et provisions	248 000	17 676	90 000
Total des produits	1 848 732	1 714 814	1 726 692
Résultat	-	6 424	-



QUALITÉ DE VIE AU TRAVAIL

UNE GESTION ADMINISTRATIVE À LA HAUTEUR DE NOS AMBITIONS

Le Moulin Nature a modernisé son système de gestion en adoptant Odoo, un outil intégrant à la fois un CRM et une comptabilité centralisée. Cette transition a également permis de finaliser le passage à la facturation électronique, une étape clé dans la modernisation de nos outils administratifs.

PRENDRE SOIN DE L'ÉQUIPE : UN INVESTISSEMENT QUI FAIT LA DIFFÉRENCE

En 2025, grâce au soutien de la Région Grand Est et de la CAF du Haut-Rhin, toute l'équipe a été équipée de vêtements Patagonia (dans le cadre d'un partenariat) et de chaussons Chausse Mouton.

Une attention toute simple mais ô combien appréciée : travailler en extérieur par tous les temps, c'est ce qui nous maintient en forme... mais c'est aussi exigeant ! Avoir les pieds au chaud et des vêtements adaptés, c'est prendre soin de celles et ceux qui font vivre le Moulin au quotidien. Un bel exemple de l'esprit d'équipe qui fait notre force.

UN CSE DYNAMIQUE AU SERVICE DE L'ÉQUIPE

Le CSE du Moulin Nature a pris un nouvel élan. Au-delà de l'organisation de sorties d'équipe favorisant la cohésion, plusieurs chantiers ont été lancés : revalorisation de la prime d'habillement et renégociation de la mutuelle. Autant de projets qui se concrétiseront pleinement en 2026, dans une démarche continue d'amélioration de la qualité de vie au travail.



S'ENGAGER À NOS CÔTÉS MÉCÉNAT

VOUS ÊTES UN PARTICULIER ?

- Adhérez au Moulin Nature pour :
 - 5 € (étudiant ou demandeur d'emploi)
 - 15 € (tarif individuel)
 - 20 € (tarif famille) par an
- Vous pouvez aussi effectuer un don : nos actions sont d'intérêt général. Vous pouvez donc **déduire 66% du montant de ces dons** de vos impôts sur le revenu, dans la limite de 20% de votre revenu imposable.

RDV à l'accueil du Moulin Nature ou par téléphone pour plus d'informations.

ET AUSSI ...

Les associations, sociétés et toute autre personne morale peuvent également adhérer au Moulin Nature pour la somme de 30 € par an.

VOUS ÊTES UNE ENTREPRISE ?

- Devenez mécène et contribuer à développer des projets à fort impact : éducation à l'environnement, inclusion par la nature, accompagnement des professionnels de l'éducation, transition des territoires, formation, soutien des plus fragilisés, réussite éducative des enfants...

UN PARTENARIAT GAGNANT

VALORISER votre engagement et contribuer à l'impact social et écologique de nos actions.

Un avantage fiscal : **60 % du montant de votre don déductible** de l'impôt sur les sociétés (dans la limite de 0,5 % du chiffre d'affaires).

Lancement à l'automne d'un club de mécènes «Le Terrier» !

NOUS PROPOSONS AUSSI...

La mise à disposition de salles : de 5 à 80 personnes, pour vos séminaires, rencontres, travail d'équipe, etc.

Des ateliers de cohésion d'équipe : grimpe d'arbres, vannerie sauvage, découvertes du milieu forestier et des oiseaux, participation à un chantier collectif, fabrication de savons, de cosmétiques, ...

**DEMANDEZ
VOTRE DEVIS**

Un grand merci à toute l'équipe salariée, aux apprenti.es, stagiaires et volontaires.

BRAVO à tous.tes nos bénévoles toujours plus nombreux et un hurra à tous nos partenaires.



LE MOULIN NATURE

« La transition écologique
comme levier de transformation
pour une société plus solidaire »



 7 rue de la Savonnerie
68460 LUTTERBACH

 03 89 50 69 50

 contact@lemoulinnature.fr

 www.lemoulinnature.fr

NOS RÉSEAUX

 [lemoulinnature](https://www.facebook.com/lemoulinnature)

 [le_moulin_en_photos](https://www.instagram.com/le_moulin_en_photos)

 [Le Moulin Nature](https://www.linkedin.com/company/Le-Moulin-Nature)

